



我也會看面相

額頭

聰明才智看額頭

我也會看面相

- ◆ 信不信由你，下次當你扭開電視或翻閱報章雜誌時，不妨鎖定螢幕上及相片中的活躍人物，不管他們是明星藝人，還是政商名流，看看他們的額頭是否豐隆飽滿，是評斷智慧的第一要件。要看一個人的智商高低，從面相學的角度觀察，當然可以自不同的臉部部位來一一做分析，不過額頭在臉上所佔據的「面積」頗大，又最為顯眼，因此最容易判斷比較。如果說人體是一部結構及組織都相當繁複細微的精密儀器，那麼人的面部，無非就像一座機器的儀表板。它能反映出一個人的身心好壞，無論是體質、思維、情緒或健康遺傳，都可以藉由面相的輪廓、比例大小、各個五官的長相、氣色等一窺究竟。

額頭

我也會看面相

蛋糕三切法

- ◆ 面相的基本看法，是將臉分為三段，就是用一般人戲稱的「蛋糕三切法」，將臉分成上、中、下三個部分。如果你現在手邊有面鏡子，不妨就此打量一下自己的臉部比例，看看這三個部位到底長得如何。臉部的上段以前額為主體，象徵天，也就是從前額髮際到眉毛上方的這個部位，相學也家稱這個部位為「上停」。上停（前額）能看出一個人祖上的遺傳、智力的表現和青少年時期的運勢。許多年紀輕輕就揚名於社會的人（藝人、運資優青少年等），幾乎每個人都擁有一個豐隆飽滿的額頭；它不但光亮明潤，沒有痣瘤和破疤，額頭的形狀也生得極為美好。方形的、圓弧的、富士山形的、尖角形的，在色澤及態勢上都很有的，又具備了寬闊的特質，所以要看出一個人的少年運好不好，讀書的學問是否順遂，或是長輩是否關愛，甚至一個人的自我期許及領悟力如何，打量額頭準沒錯。

額頭

我也會看面相

要全面觀相

- ◆ 在此必須強調，看相必須全面觀之，不能單以某個部位的好壞來論定一個人的運勢和才能。此方說，某人的額相奇佳，但眉眼耳鼻都生得不好，那麼在資質潛能上還是會有影響。因此如果你自覺額頭不夠寬廣豐隆，額上又有破疤痘瘡的，千萬別因此氣餒，因為只要臉上的五官配合得宜，還是能產生拱衛和輔助的功能。所以書面上的解說都是循序漸進，按部就班地來，不妨也以這種方式來觀察學習，務必將臉部所有的五官都一一檢視之後再下結論，結果會更客觀。

我也會看面相

額頭

工作適合類型不同

- ◆ 一般來說，男性的前額，在眉毛部分的骨頭（眉稜骨或眉骨），會比較突出，這是意志力和體能的展現。只要不過於突出和尖露，都是正常的相。女性如果出現眉骨，代表個性果決剛烈，而且理智重於情感，許多以男性為主的職業，如軍、政方面的領域，很合適她們發展。相對的，如果男性的眉骨不凸，則有溫文柔順又善感的個性，可以考慮從事一些不需耗費體力，重視思維、手工技巧和需要耐心及愛心的工作。

我也會看面相

耳朵

耳朵分三輪

- ◆ 耳朵分為三輪，上為天、中為人、下為地，地輪就是耳垂的部位。垂珠厚大的人，個性喜好安逸，也頗為隨和，不過比較偏重物質生活。相較之下，耳朵沒有垂珠的人，比較偏好精神性的事物，對於抽象的感覺比較能領悟，只不過個性比較本位主義，對於金錢的態度並不大方。

我也會看面相

耳朵

大耳小耳

- ◆ 耳朵大的人，做事情格局也大，胸襟大，也具有宏觀的能力，這樣的人，有統御領導的能力，也比較有群眾緣，所以一流的領袖級人物，都少不了一雙美好而長的大耳朵。耳朵小的人，性格比較保守含蓄，個性上不那麼積極大膽，依賴心也較重，不過這種人做事專注，而且妥協性強，就算不能當上領導級的人物，只要耳形不錯，仍能有所成就。

我也會看面相

耳朵

耳朵透露你的心思

- ◆ 耳相雖只主掌了一個人年少時期的運勢，但一個人一至十四歲期間，卻是性格成形的重要階段，所以如果自知年少運不佳，而能加倍奮發是好事，但若只知怨天尤人、自暴自棄，那麼就真有可能一事無成了。

我也會看面相

耳朵

耳朵的美與醜

- ◆ 耳形醜陋的人，心中少不了陰影。這邊所指的醜陋，是殘缺、破疤、左右不一，外翻得厲害，或變形的耳朵。不管外形上的殘缺是先天或後天造成的，都象徵了內心的一些陰影，反映在性格特質上，則有偏激、主觀、情緒化、不安、驚恐，甚至破壞性十足的傾向。這樣的人多半善變，對於仇恨和不满也會耿耿於懷，不輕易原諒他人和放下自己的身段，因此在人際關係上，最無法順利經營拓展。耳朵生得好的人，對正面訊息較感興趣，耳形不佳的人，則對反面消息敏感。相學家認為，一個人的心術如何？對面是不是正直？看耳朵就可以一目了然了。耳朵不是佳的人，性格十之八九都有問題，當事人不是的自卑就是有些變態想法，尤其容易受大環境的負面影響。

我也會看面相

嘴巴

從嘴巴看人際關係

- ◆ 口為心之外戶，從嘴巴的形狀、唇巴以及唇紋，可以看出一個人的個性、遺傳、氣度，更能從口中所表達的言語、聲調來推斷一個人的心思、心理和情緒態度。利用這些特質，通常可以判斷出一個人的交友態度和人際及職場關係。

我也會看面相

嘴巴

形端正

- ◆ 唇形要端正，不可尖歪突斜。這是好嘴相的首要條件。姑且不論唇形長得美不美、好不好看，嘴歪或尖突的人，在心術及思維上，不可能太正派。嘴歪斜的人，通常極容易受到環境的負面影響，因此一定要謹慎交友。除非嘴的歪斜是後天病變所形成，不然不但會在人際關係和事業上有所影響，連感情都會不順。

我也會看面相

嘴巴

上下唇一致比較好

- ◆ 上下唇必須一致，才能感情與理智並重。雙唇大小不一的人，在性格上多少有些偏頗。如果只是輕微的大小不一，還沒有很大的關係，但是如果上下唇明顯的厚薄不一致，就說，會有理智與情感無法均衡的情形。一般來說，上唇厚於下唇的人，如果唇形並不明顯，就是能體諒他人的相，這種人的包容度高（如果嘴巴又大），但缺點是原則性不夠、只會守不能攻，從事安定性高的工作，比較能有好的表現。不過妥協性太強、太好說話，容易給人有機可趁，所以常吃悶虧也不作聲。這種人感情豐富，但卻不懂得為自己爭取立場，堅持原則。

我也會看面相

嘴巴

大小嘴

◆ 嘴小宜厚實有力，才是良相。嘴的大小的到底要怎麼來看呢？相學上利用兩隻眼睛的中心點作垂直線，恰好是在左右嘴角的距離，如口果嘴的大小超過了眼睛的中心，就算是口大嘴，不大，凡事斤斤計較，依賴心重又容易不安，所以很難相處。小嘴的人很挑剔，也很難討好，這種人的朋友都不會太多，因為很少有格人受得了他們。在工作態度上的企圖心及局也不大，行為態度保守而拘泥。不過如果嘴小唇豐而有型，這種人說起話來倒不至於太過尖銳，比較厚道一些，心理不平衡的嫉妒心態，也會緩和不少。大嘴的人宜開大的口，才緊，才是好相。嘴巴太小不好，因為這樣的相人比較主觀、畏縮和保守，但這並不表示嘴要愈大才是愈好的相。

我也會看面相

嘴巴

唇薄者無情

- ◆ 唇薄的人理智也寡情，公私分明。如果你身邊的同事或主管長得如此，那麼在工作上可千萬別動任何偷懶的念頭，因為只要出現一次失誤或辦事不力的情形，你就永無翻身之日了。唇薄的人如果唇形好，嘴色上揚，那麼這種人還不至於苛薄。但若是唇薄又尖的，就是冷漠寡情的相，這種人不會和人套關係、講人情，對自己沒有半點好處的事，他們是不會浪費時間和精神的。公私分明到不講情理，得罪了這種人，就會很痛苦，還是小心為妙。

我也會看面相

鼻子

鼻相的重要性

- ◆ 鼻子掌握了一個人的成功指數，重要性的自然不在此話下。相貌雖是遺傳，無法靠後天的努力改變外形，不過相學的認為一個人的氣質風度，變外才是扮演決定運勢的重要地位。如果鼻相或臉相有瑕疵，應當提醒自已注意，多努力改善弱點，才是扭轉運勢之道。如果重視修養，並且不斷開發自己的潛能，相信不但能將逆境扭轉，還不能自已改變命運。如果認為自己的相好而不棄，多加努力，或是自認自己相貌不佳而自暴自棄，對於現實仍然無力為之，成功指數也就相對減低了。看相可以自我的勉勵，並為自己的生涯提早做規畫，鼻相不好的人，年少時方得更加努力，才能在中年時期渡過難關，至於鼻相好的人，年少若努力，中年運則更佳。

我也會看面相

鼻子

鼻子為成功指標

- ◆ 以面相來說，鼻子的重性，通常不輸相。如果讀者去留意政商名流的好鼻相，以眉眼。如讀成功人士，因為它代表了身體的「夫事佔運」，不難發現所以重要，健康的鼻相，而且從女性的鼻相也可以看出「三停」中，「一」的成就。鼻子的中間部位，一個人的壯年，星業了最重要的十歲至十五歲的流年，都勢，看鼻子的端。

我也會看面相

鼻子

好鼻相

- ◆ 什麼是好的鼻相呢？基本上好的鼻子應該具備挺直、豐隆和沒有痣疤的優點。有的人以為鼻子要愈大愈好，事業才會愈做愈大。其實這種看法並不正確。「數大就是美」這種道理，並不適合用在面相學上。鼻子大而豐隆並非不好，但更重要的是，得看鼻子與整張臉的關係如何？如果比例不對稱；如臉小鼻大，那麼這種人的本位意識就會很強，不管這樣的人從事什麼樣的工作，妥協性及包容力一定不佳，就算不至於到凡事只喜歡發號施令、不聽命於人，在與人共事時，也會出現一些摩擦。

我也會看面相

鼻子

鼻大臉不能小

- ◆ 鼻子大，臉也不能小，尤其兩側的顴骨的子能豐隆，如此才能拱衛鼻子。古時的嶽要相學將面相比喻成五座山，所謂「五嶽」，指的就是衡山、南嶽、東嶽、西嶽、北嶽。鼻子為面部最高點，因此一個好的相閣及下巴，額為面部最高點，因此一個好的相閣及下巴，顴骨為面部的四鼻子要豐隆，額頭、兩顴及下巴也。

我也會看面相

眼睛

從眼睛一窺個性

- ◆ 眼睛的形狀，有大有小、有圓有長、有單有雙，古時的相學家為了想出一些具體的歸類解說方式，於是便有了以動物的眼睛命名的情形。好的眼相如龍、鳳、獅、象眼等，壞的則有狗、羊、雞、鼠、蛇眼，其實用意多半是在說明好的眼相應具備的幾個條件。

我也會看面相

眼睛

黑白分明是好相

- ◆ 黑白分明的眼睛為好相。這是最基本的相眼法則，聽起來很容易，可是仔細打量，卻往往不是那麼一回事。睡眠不足、健康出了問題、心情不佳等都會使雙眼不再清晰可明，所以眼睛可以反映一個人的心緒及健康狀況。如果只是短時間出現眼部不適狀況，倒沒有太多值得擔心的地方；要是眼白泛黃，或是滿佈血絲，這就不是好現象了，應該就醫診治才是明智之舉。

我也會看面相

眼睛

大眼與小眼

- ◆ 「大眼」的人較理想主義、重視精神生活和人際關係，小眼的人務實而追求物質安逸，也有一定的根據。在相學上來說，小眼而細長的人，都具備了實業家的規畫能力和努力精神，對於理論及概念性的東西比較不關注，反倒重視具有實質意義的事物。

我也會看面相

眼睛

眼睛附近不要有痣或疤

- ◆ 眼睛附近不宜有痣或破疤。眼睛象徵一個人的情感，掌管了夫妻宮，也就是婚姻的好壞。眼睛本身不但應黑白分明、眼形細長、眼神明亮，連周遭的地方也不能出現痣疤，否則就會出現情感方面的問題。如果理智駕馭不了情感，又不能節制慾望，將會導致許多身心上的阻滯，不可以掉以輕心。

我也會看面相

眼睛

雙眼皮與單眼皮

- ◆ 大體上來說，雙眼皮的人，較適合從事變化性較強的工作，而且一些需要和外界互動，必須天天在外跑業務、表達口才的職業，也由雙眼皮的人來從事最好。單眼皮的人重視細節、又有耐心，相當冷靜理智，因此不但適合分析性的工作，學術研究及內勤職務，也很能讓這種穩定性高又追求安全感的人感到得心應手。

眉毛

我也會看面相

眉長過目即良相

- ◆ 好的眉相無論粗細長短，應該都要比眼睛長。比較好的眉相，古人的說法是「眉長過目即良相」，求眉相講求的是中庸之道，太過與不及都不好，因此雖然會產生性格上的負面效果。除了眉毛要夠長之外，眉頭和眉毛的毛色及濃疏也應一致。許多人一生著一雙「眉頭濃、眉尾粗」的相，在個性上則有情緒化的傾向。眉毛逆生的和雜亂有破疤的，也是心性混亂、缺乏耐心的相。好的眉毛應該根根見底，且有彩有揚。毛色光潤、整齊才是心的理平衡、感情與理智並重的好相。眉毛長的人，體內荷爾蒙分泌正常，也代表父母的遺傳良好。從前的相學家，還常以眉毛來看一個人的兄弟姊妹的數量，已經不客觀。

我也會看面相

眉毛

雙眉距離別太近

- ◆ 雙眉的眉頭，不應該離得太近，侵入印堂的眉部位，否則會看起來好像太緊，不開。如果眉毛連接得太近，使雙眉之間「印堂」產生太多雜毛，看起來如「一眉道人」似的眉，這種人不但煩惱多愁，性格也患得失，甚至當疑神疑鬼，因此好機會都不能把握，甚至連煮熟的鴨子也會飛走。此外，這種人胸襟狹隘、主觀偏執又不肯認錯，所以也很容易相處。如果常覺得有志難伸，心中煩惱又多，久而久之，這種不愉快一定會影響身體的健康，因此相學的認為，雙眉之間應該至少有一指到一指半的距離，過與不及，皆非所宜。

我也會看面相

眉毛

眉毛象徵感情理智

- ◆ 如果說額頭能看出一個人的IQ，眼睛能看一個人的CQ（CreativeQuotient創設能力）的話，那麼眉毛就是象徵EQ的一個重要部位。眉毛人人都有，但濃疏、長短和形狀各有不同。曾國藩先生在他所著的《冰鑑》一書中，提及眉相曾列舉了各種不同的眉形，以及這些眉形所象徵的性格特質與情緒商數。

我也會看面相

眉毛

眉毛太開也不好

- ◆ 眉毛如果離得太開，距離超過兩根手指，這樣的人性格雖溫和好說話，但缺乏原則和主見，因此容易人云亦云，老是吃他人的虧、被別人欺負，性格上也常有些怯懦妥協的意味。

我也會看面相

眉毛

眉短與眉長

- ◆ 女性如果眉毛長，感情則相當豐富，對於周遭的人都很關切。眉短的人，無論男女，在個性上都比較孤僻，不大喜歡交際應酬，而且屬於那種話不投機半句多，個性如果臭味相投，連一個字也懶得搭理，所以人際關係並不好。眉毛短到沒有眉尾，則有任性和情緒化的傾向。這樣的人，高興的時候什麼都好，不高興的時候卻又看什麼人都不順眼，做事也不按牌理出牌，相當善變。像這種做事只憑感覺，而且不計後果的情形，走在工作態度上就會出現「不滿意就不快樂就走人」的心態，年紀輕時尤其經常換工作，很難真正安定下來。

顴骨

我也會看面相

顴骨痣黑亮增權又增利

- ◆ 顴骨上有痣，如果是黑亮的好痣，代表可以增加權力和權利，並且很尊重部屬的意見，懂得充分的授權。這樣的人，人際關係很好，在社交場合也會極受歡迎。不過如果痣的色澤灰黯無光，則不是好痣，除了象徵權力被奪之外，在感情及生活上也會不順利，容易遭到他人誤解和破壞，或者因謠言而被中傷，總之，人事的糾紛和內心的煩惱免不了，並多和運勢轉弱及遭旁人拖累有關。

顴骨

顴骨即「權」骨

我也會看面相

- ◆ 臉頰上左右兩邊的顴骨，在相學上代表同儕同輩，象徵了自己和他人之間的互動關係，以及外在的協助力量。好的兩顴必須豐隆飽滿，才能拱衛鼻子，發生良好的輔佐功用。顴骨在相學上也稱「權」骨，代表了一個人的權力、權責和權利。如果兩顴尖露或凹陷，不但難以獲得人緣、無權無勢，恐怕連基本的工作表現和生活，都會出現問題。相學家很少單看顴骨來論運勢的，顴骨和鼻子，向來被比喻成綠葉和牡丹，也就是必須相襯，在比例的搭配上應合宜。

顴骨

我也會看面相

當權反覆與真顛

- ◆ 如果顴骨的部位，只是骨聳而沒有厚厚的肉將其包起來，這種相是「當權反覆」的徵兆，也就是說，即使能做到一個主管或領導階層的位置，操得大權，也難保不會出狀況，有的人因此而丟官失職，因此顴骨生得不好的人，四十六、七歲兩個流年，應該要特別小心。如果顴骨的部位沒什麼骨勢，只是肉浮，看上去肥腫，這也不是「真顴」，也就是說，這種人不會握有實權，頂多只是受人利用，充當傀儡，所以萬一出了什麼紕漏，很容易受到拖累。

顴骨

我也會看面相

體胖流年會不同

- ◆ 如果體型屬於胖的人，臉部呈圓潤型、有浮肉，在流年運勢的推斷上，就得多算個兩三年，瘦的人則要提早個兩三年。所以以兩顴主掌虛歲四十六、七歲來看，瘦子的顴骨運，大概在四十四、五歲（虛歲）就會開始應驗，胖一點的人，則有可能延至四十九、五十歲才發生。不過不管好與不好，應該有心理準備，可以減輕負面影響。以職業生涯規畫的角度來看，四十三、四歲就應早有退休安排，如果已位居主管，對於部屬及人事可以多加小心提防，但若顴骨運佳，榮陞高位的可能性，也大大提高。

顴骨

我也會看面相

顴骨鼻子都要飽滿

- ◆ 顴骨高聳飽滿的人，鼻子也應該豐隆飽滿，如果只是顴骨生得氣勢雄突，但鼻子本身卻扁小無力，那麼在事業上便很難施展自己的能力和才華，頗有懷才不遇的苦悶之感。這樣的人，儘管積極又富冒險精神，但是往往流於有勇無謀，或是意氣用事，所以很容易得罪人或犯錯。

我也會看面相

下巴

承漿

- ◆ 另外下巴的地方，在下唇下部有一凹處，相書上稱之為「承漿」，承漿的部位應凹入，而且可以容下一指，才是好相，承漿夠凹的人，能接受挑戰，氣量夠大，身體也健康，抵抗力強。根據筆者觀察，下巴太尖薄短小的人，無論男女，承漿都不夠凹，甚至有的呈平坦狀，這就是缺乏耐性又不知節制自己慾望的相，晚年堪憂。

我也會看面相

下巴

瓜子臉女性

- ◆ 女性的如果生得一張瓜子臉，對於流行訊息和美容的事物就會特別敏感，這種人喜歡變化，諱易三分鐘熱度，而且耐性很差，所以忌諱從事一些內勤性質或一成不變的工作，久而久之便會提不起興趣，年輕時不停更換工作也作不得地方是「腮」，也就是下顎的部位，習慣上位。人稱之為「腮骨」，象徵著一個人的私慾部位。人有私慾其實很正常，不過如果腮骨特別發達豐圓，就代表私慾旺盛，什麼事都以自己利益為出發點。如果腮骨削瘦，私慾會比較淡泊，這種人的企圖心也很薄弱，缺乏決斷力及魄力，平日很消極悲觀，所以不是好相。

我也會看面相

下巴

下巴的玄機

- ◆ 下巴稱之為「地閣」，相書上說：「地閣方圓，晚歲榮枯定取」，也就運是下巴如果生得方圓敦厚，晚年為人看的是勢佳，可頤養納福，這種人論相的筋骨力相當穩重，因為它代表了身體的筋力，斷實很強壯，這種人的意志與力，踐實也很堅強，能夠吃苦耐勞、力行實發，都比較容易的潛力。展事業的潛力。

我也會看面相

下巴

下巴應夠長

- ◆ 以整張臉的比例來看，下巴應該要夠長，和額頭相比，也應有額頭的三分之一到一半的長度。下巴突出如戽斗的人，自信心強，自視甚高，而且好權勢。這種人的優點是處事很有原則，也懂得忍耐，絕不會輕舉妄動，但很會利用時機而一鳴驚人。下巴太長太有力的人，也有頑固執拗的傾向，已經決定了的事，很少會再改變主意，如果薄而無力，那更是缺乏彈性及妥協性的象徵。

我也會看面相

下巴

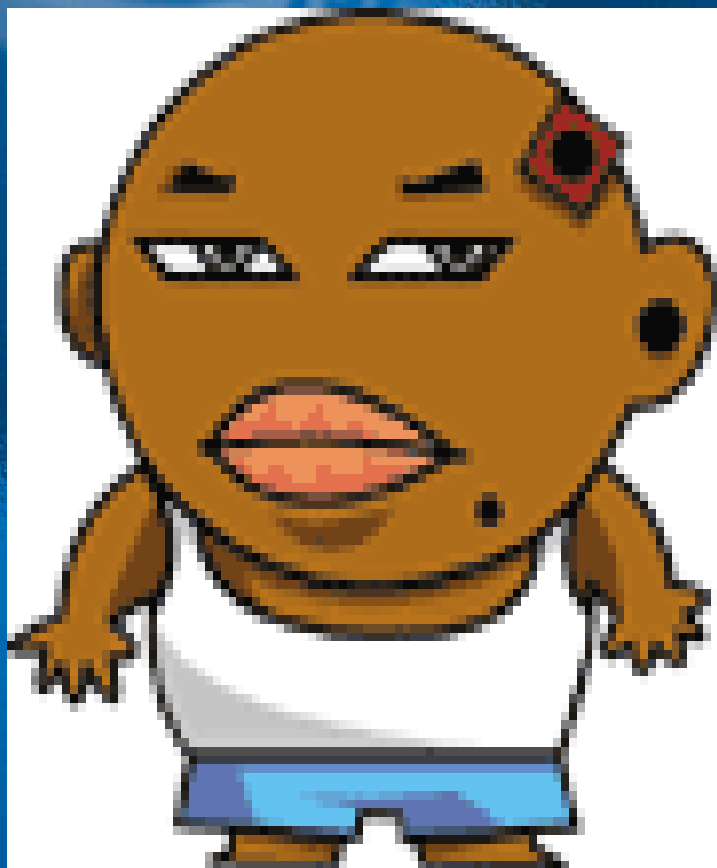
下巴短小的人

- ◆ 下巴短小的人，氣量和心胸都不大，所以晚景可說是每況愈下。瓜子臉的人，下巴尖尖，這種人在青少年時期的運勢不錯，但過了六十歲之後，就會走下坡。如果下巴又尖又短又薄，這種人更是不好相處，不但性格冷僻自我，在言語上更有尖酸苛薄的傾向，很令人受不了。

爛芭樂型男人

碰到臭臭的爛芭樂還不快閃就太蠢了！

爛芭樂型男人



眼光如水

- ◆ 處處以女士優先，眼睛總不敢直視對方，眼光盈盈有水，帶點閃爍，帶點笑意，任誰都會為這樣的「新好男人」動心。可惜，妳無法單獨擁有這位情人，因為他的隨和，使他「不得已」的擁有好多位主動表示欣賞、愛慕的女人，投懷送抱的也好，真情告白也罷，他總是博愛無比，照單全收，永遠做不了你希望的決定。

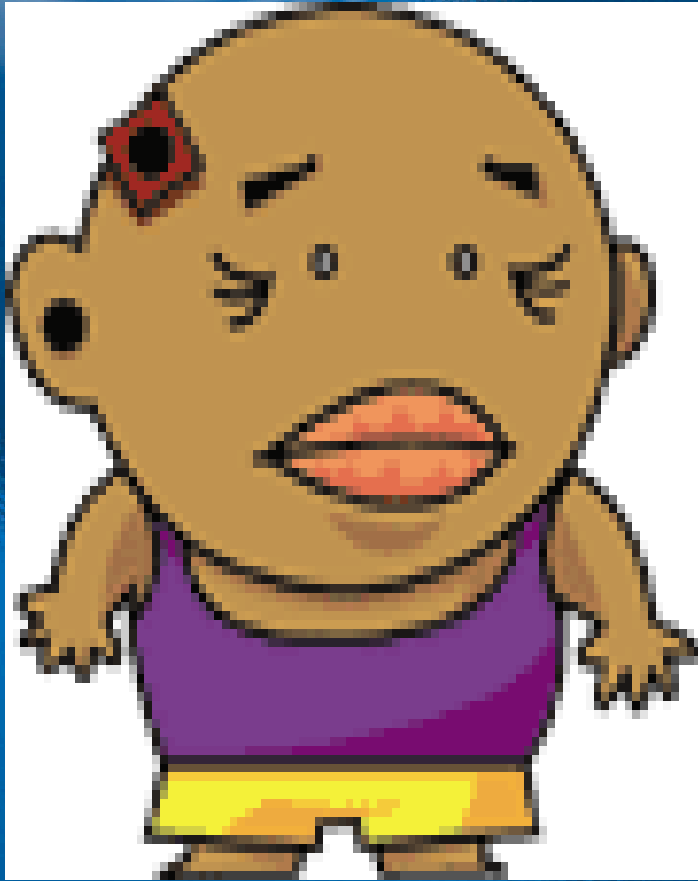
爛芭樂型男人



- ◆ 不會說抱歉，是這類男人的通病，反正玩一玩，是你情我願，為什麼要苦苦追問「愛的份量」？帶點粗獷氣質，粗糙而有個性的臉，好像是男人不壞女人不愛的典型，在相學中喻為「面皮橫粗」的慵懶格，在真實人生中，卻成為頹廢末世紀的前衛角色，膩上這樣的男人，只怕是要一起沉淪的！

人中廣厚

爛芭樂型男人



魚尾紋交錯

- ◆ 若是魚尾紋交錯，或尖門區域（眼尾到額邊際之間的區域）有亂紋，再加上長得「古椎」、「煙斗」些，往往是「不挑食」、「不伎不求」、「拒」的情聖。一點也不需要懷疑，為什麼一個堂堂牛津出身的紳士，可以和哈佛深造的新聞圈名女人戀愛，也奇以和風塵味、銅臭味重的「來者拒」，「上」了再說，是這一類芭樂的最大特色。

爛芭樂型男人



眉毛雜亂

- ◆ 什麼樣的男性會做牛郎呢？首先，可以從散亂不收的眉形或眉尾看出一點端倪，從相學上來解釋，眉毛雜亂，顯示其人對於放浪遊藝的事特別喜好！其次是粗濃的眉與眼二者間距離很近，表示凡事無所謂，缺乏上進的價值觀。想想自我都能出賣，更難猜測牛郎的感情濃度，若還被這樣的芭樂騙財騙情，可就太笨啦！

爛芭樂型男人



鼻頭垂肉

- ◆ 「鼻頭垂肉」的人，對於縱情逸樂，也相當的有興趣，大概是用不完的體力需要發洩，工作之餘，上酒店、登山、郊遊，任何遊玩的機會，他們一律報到！可說是狂熱的享樂份子。一方面好色、一方面好玩，名聲總是不太好，奉勸喜歡這類型「活龍」的女人，別當真吧！

爛芭樂型男人



- ◆ 俗稱為鷹勾鼻的鼻型，是令人不得不提高警覺的「反派角色」！和這類人初次相會時，往往會被他周到貼心的舉止所打動，但切記！他的得體行為乃出於其善於察言觀色的能耐，並非出自真心。平凡人難免會有感情用事的時候，可是，他並不會如此！這種利益為上、缺少情義的人，是感受不到世間人情的美好與愛情偉大的。

鷹勾鼻

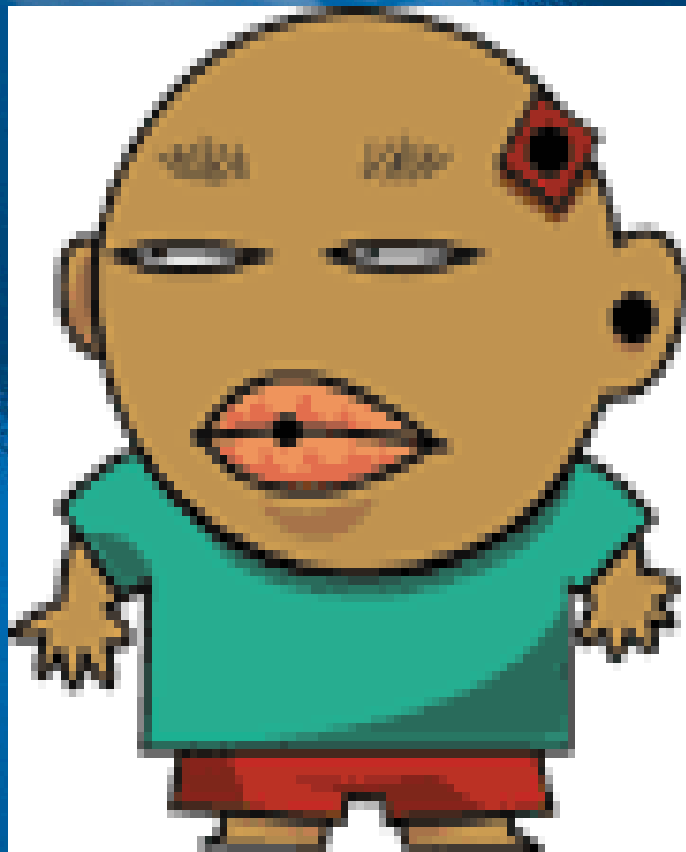
爛芭樂型男人



狼行虎吻

- ◆ 狼行，即是在行走時回頭望的剎那，肩不動唯頭頸轉動；虎吻就是有事、沒事就咬著牙，乍看是笑容可掬、客氣周到，仔細瞧，反覺有種似怒非怒的神氣，笑得很假，或是莫名冷笑、言不由衷，這樣的人，個性凶狠，無情無義，不宜與之交往，更遑論感情的培養了。

爛芭樂型男人



眉毛散亂

- ◆ 眉毛稀疏，同時眉形輪廓不清晰，或顯得散亂，是不好的眉，傾向寡情自私，把自我看得極重。愛上這樣的男人，會被 he 莫名其妙的冷淡搞得一頭霧水。髮濃鬢多又疏眉的人，更是如此！

爛芭樂型男人



- ◆ 這種眼珠往上吊，露出眼白的「三白眼」，冷酷無情是他們的一大特性，惹上這號人物，真的是「找死」！基本上，這種人的內在慾望比一般人旺盛得多，故易流於我行我素的粗暴舉止，與他們交往，保持一點距離較好。

招惹三白眼

爛芭樂型男人



唇薄不勻

- ◆ 下唇特別豐厚，因而突在上唇之外，也就是上唇薄而下唇厚的唇形，有這種唇形的男人，可以說是非常以自我為中心，不會輕易透露心中的想法，同時又重情慾與感官享樂，所以反易使人誤解，以為他是熱情、主動的情人。事實上，一缺少了新鮮感，這個男人便會轉移目標，鳥都不鳥妳。

果王型男人

遇到好男人，甜言蜜語也要把他騙過來！

果王型男人



輔犀骨

- ◆ 輔犀骨是最易辨識的一類骨相，所在的位置是：靠近眉身的眉骨上方，向上延伸至髮際處，此處隆起者就是生有輔犀骨的奇人，有些生得明顯的，如陳水扁，不但此處隆起，更在靠太陽穴的邊緣，淺淺的有一道延伸的隆起線，這樣的骨相，可謂貴不可言。要找到這樣的果王，就快吃了吧！

果王型男人



- ◆ 雙耳貼腦的人，擁有最佳耳相，通常成就頗高。五官相法喻耳是採聽官，耳型美者聽善言，自然有善心，所以一般而言，耳相好者心腸都不會太差，非常值得情人信賴。不過，也許是聰明過人的緣故，多半很有主見，有時難免固執一些，有時就當個小女人吧！因為結婚後，家中的主人通常是妳不是他。

雙耳貼腦

果王型男人



- ◆ 鼻頭區域圓大飽滿，不僅僅是肉豐而結構相當，指實。聰明從醫部內從醫才從能相能有良、有和嘴朋是理智、身體健康狀況，都面生優極婚姻雖然女友面相應生理機能，良臟構造積極婚姻雖然女友反應生鼻，必然是內臟性格對於婚姻雖然女友懸頭腦發達，是成。對於婚姻雖然女友為，必有所有責任感，雖然女友愛情不言愛，但卻是疼女友或老婆。

懸膽鼻

果王型男人



- ◆ 眼神深邃、眼波內雙者，是個相當有幽默感的情人，也是個很聰明的讀書人，企圖心強的，出了社會，眼神會越來越偏向銳利，而留在學院中從事研究教學的人，眼神益發偏向深邃，卻不顯銳利，但兩者的同一特色倒是都很疼愛自己的女朋友或老婆，因為他們很重視感情生活的經營。

雙眼澄澈深邃

果王型男人



地閣豐腴

- ◆ 地閣是人一生晚運之所在，即在臉頰、下巴周圍之處，豐腴、有肉的臉頰，代表好的人際關係，本身也比較隨和、寬厚。特別在近左右腮骨處各有直的深紋一、兩條，俗稱成功紋，一方面表示此人積極努力的踏實個性，也表示人氣聚集，定能時來運轉，晚運大發！女性同胞們，這可是典型的績優股，抱上了可別脫手！

果王型男人



- ◆ 乚字眉的特徵是眉身特別上揚，到眉尾部份又陡然下降，長有這類眉的人，由於深具藝術細胞，與他相處會如沐春風，總覺得時光飛逝極快！身旁若有一個乚字眉葛格，女性同胞們，會覺得每天真的都是美好的日子。

乚字眉

果王型男人



- ◆ 如果你希望有一個善體人意的人，那麽髮際內凹，反中少種，當軟，愛男當如的情人或老公，那樣的人，來生成額，正有如何，相，十分富有像相能錯過這尖去的，模樣，無論外表如何，相，十分富有像相髮際內凹進去的，模樣，無論外表如何，相，十分富有像相向內撮頭的相，無「心」美的人。相，十分富有像相一少見的是「心」美的人。相，十分富有像相卻多是溫和是善體女性心中的頭髮相特別許許多多，就是星稀薄，就是

髮際內凹

果王型男人



鼻高勢強

- ◆ 鼻高隆，山根（兩眼間）高，鼻子在臉的比例上稍稍偏大，準頭豐圓，鑒台、廷尉（左右鼻翼）分明，而且完全不露孔。這種鼻的人，個性傾向樸實、實事求是，意志力和決斷力都很強，會為了心所愛的人與家庭，衝鋒陷陣，對於情人的話也不會馬耳東風，因為他們很重視親人、情人的想法，而且也有能力作很好的溝通。

果王型男人



- ◆ 彈性，的視相。與智慧，人物，形象，還增典型！
富清晰，談及嘴表情，魅力，的形，是典！
且格外研究，這類，的魅，之餘，是典！
而格像榮，這達，性的靜，度，衝吧！
滿型必是表理的騷，冷倒，衝吧！
飽嘴長，劉仁式的滿騷，冷倒，衝吧！
但得相當者忠理出類知性，在的公，衝吧！
不繃相學戴說顯一類知性，在的公，衝吧！
唇上相當者忠理出類知性，在的公，衝吧！
下覺角名者戴說顯一類知性，在的公，衝吧！
上感嘴知記喜肢算是這種人他們魅力

唇肉飽滿

果王型男人



- ◆ 天庭飽滿，腮骨突出，加上臉一個明顯而略尖的下巴。臉上的肉不能說是豐腴，但顯得很結實，且不露骨，所以說得是肌骨混合型。這種人的精力旺盛、活動力、幽默感皆很強，掌握重點的能力特別好，性格偏向快速有效率，最重要的是，具有值得信賴的品質，責任心重，重視情的人的想法，也非常願意傾聽，是個值得投資的幽默客。

肌骨混合型

不如不娶的女人

- ◆ 即使身邊的好女人都死會了，
還是要抱著寧缺勿濫的原則來找老婆！

不如不娶的女人



- ◆ 下顎部位的尾端，即是腮骨，從正面看，腮骨向兩邊翻起，或從側面看，腮骨過方，似有尖角般的向耳後突出。這就是傳統所謂「耳後見腮」的相！這種人一定會作出背叛的事情！狡猾惡劣和自私自利的程度很令人髮指！和這種女人友，會招來不幸，不得不小心哪！

耳後見腮

不如不娶的女人



- ◆ 所謂的「眼尾勾圓」就是眼晴的眼尾成弧狀，圓溜溜的，而且眼珠的靈活度很高，總而是轉啊轉的，反應相當機靈，是最多的特長，是狡猾不老的誠懇，禮貌周全。的貌女子，骨子裡其實相當當面清簡單！這種女人總搞幾個下男的朋友，或為利益同時交幾下男之友，夫往來等，說一套，一點也不會露出馬腳。

眼尾鉤圓

不如不娶的女人



鼻型尖細

- ◆ 鼻子尖尖細細的人，心腸都不會太好，城府深、花招多。這種女人最厲害的地方，就是很能洞悉別人的心事，在個性上算是很早熟，一般人還在做天真的少年夢時，她已經懂得人情世故。入社會之後，就沒有道德、理想之類的包袱，這種人的特色是自尊心超強，很不受教，聽不得一點批評的話！不是很好相處的好伴侶。

不如不娶的女人



- ◆ 間歇眉，眉毛長得很不均勻，斷斷續續，相女怒可女種，但怕挑能
遠遠看上，生有這種眉，喜不喜，說這命，不
當不順暢！意識相當強！屬於說這種，恐怕能
人，自我工於心計，沒錯！說這命，不
無，又的恐怖份，沒錯！說這命，不
招人存心不運乖，違，也沒錯！說這命，不
女人要說到底，錯在面，對忍，不
真只能說，沒能忍，不
戰！男考慮一下吧。

間歇眉

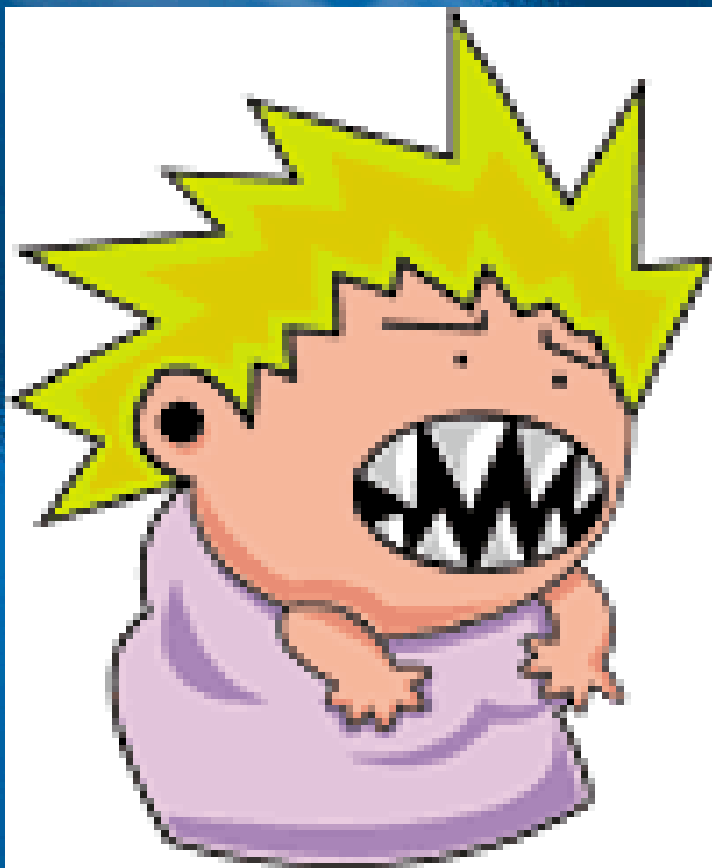
不如不娶的女人



左右唇不平均

- ◆ 從正面來看，左右唇不平均，比如左半邊比右半邊薄，或視覺上感覺此人的嘴斜向臉頰的一邊，生有這種嘴的人，婚姻容易出問題！因為這種嘴相容易在相處過程中過度地失言，夫妻不是愛吵架，就是會離異！這種女人往往還會自我調侃的這麼自嘲哩！

不如不娶的女人



鬼齒

◆ 一口凌亂不堪的牙，尤其是顯得尖削、歪斜，門牙的，生有獠牙，就是所謂「鬼齒」！當奸非，就看就生太缺男碰一門牙，就是齒和人臉的衷，女不通窘境的，少碰好，這種運程並不苦，少碰錢、沒工被拖累的話，少碰人為妙。

不如不娶的女人



狐眼

- ◆ 狐眼就是眼頭比較低且帶點鉤圓、眼尾向上翹起的眼相，生著這樣的眼睛，特別會產生一鼓媚勁，吸引某些類型男人的喜愛。但因為對自己男人會盯得很牢，顯得過分善妒多疑，現代的男人也不能接受整天纏著他、膩著他的無知小女人，這樣的感情關係，會帶給彼此很大的精神壓力，無法維持長久。

不如不娶的女人



兩眉太開

- ◆ 雙眉分開本是代表一個人的度量寬廣，但是寬過兩指就流於隨便。要是眉尾還向下垂，成為八字形狀，那更是缺乏主張的貌相！受金錢、物慾誘惑的狀況，往往就會發生在生有八字眉女人的身上！這種人在交朋友上，因為尺度寬，所以五湖四海各色人種都往來親切，很容易被朋友帶壞，男人要以之為慎才好。

不如不娶的女人



右奸門有瑕

- ◆ 奸門就是左右眼睛後方到髮際間的兩個小區域，也稱為夫妻宮，這個部位反映了一個人的婚姻、感情狀況，如果這個區域有傷，或者有灰黑的痣，不是感情的路不平順，就是感情走上三叉路，交集出好多種男女情緣的組合。以女性而言，特別是右邊奸門有痣，則外遇可能性極高，因為她們多情又好慾，不太能自我控制。

不如不娶的女人



- ◆ 通常說來，鼻樑上的節，表示這個人的個性有些怪異，比較自我，但是屬於奮鬥型的上進者，在工作上的表現不惡，只是夫妻倆要長相廝守，就會有相處不下去的辛苦感。要從性格來分析，就是因為節鼻的人有著倔強的牛脾氣，喜怒之間有些反覆無常，身旁的人壓力會過大。

鼻中有節

不得不愛的女人

- ◆ 看到這樣的女人在你身旁嗎？
不要猶豫，馬上牽起她的手衝進結婚禮堂！

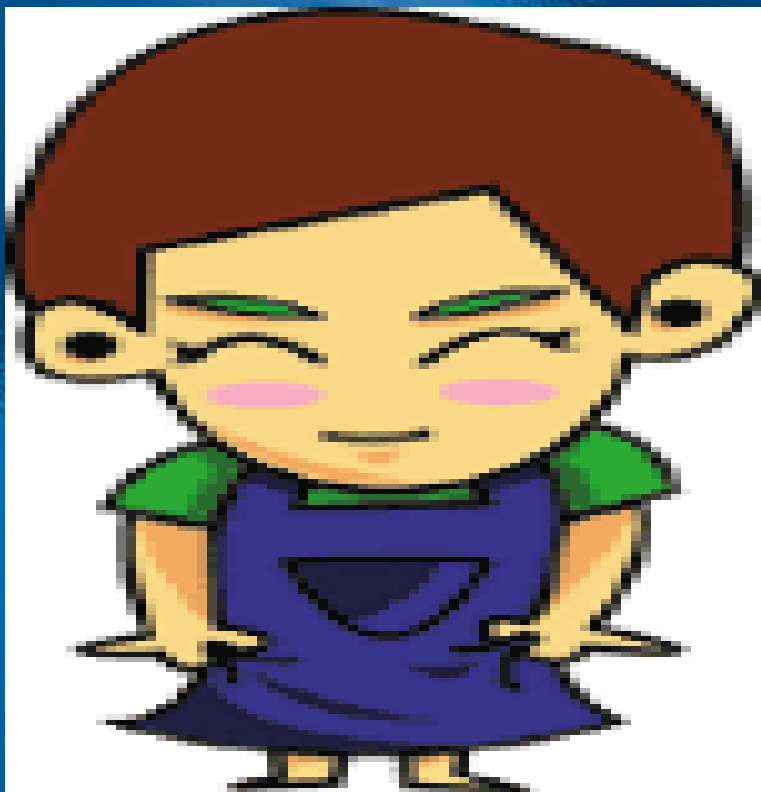
不得不愛的女人



聲音柔和

- ◆ 聲音柔美甜潤、中氣暢旺的，即使長得平凡，卻都配得條件相當不錯的男性，這不是神秘相術之言，可聲柔、音貼，絕對是賢內助的典型！體貼，絕對是賢內助的典型！作丈夫的因而得內力！而中氣十足，顯示這個人的身體強健，特別是語出丹田，表與心氣相通，混然達於外！是以婚姻和諧幸福。

不得不愛的女人



柳葉眉

- ◆ 眉型彎曲的幅度相當大，同時呈現弧型的這種眉毛，且從眼頭長長的到達眼尾的後方，這種柳葉眉的女子，都是善良無比、心腸特軟的溫柔佳人，不過生有這種眉型的女子並不多，遇到了，就要積極把握，以免錯失先機，被其他的人追走了。

不得不愛的女人



- ◆ 明主的眼！有傲用僅逆套福！
明女的眼睛、少女退的多，對一幸
分的眼純、少進日人面的，
白中麗單美且忍平世但移的
黑畫美的而以看待折與轉老
珠漫種真、氣好，難好，待，轉婆
眼，就像這天子氣，人，看，折與的
大，就有孩子質令人命來挫折有
稍點，都是氣質令為考與克這
眼睛慧一子，帶點氣，沒有因思潮有
眼亮角女郎，漂亮、沒也的，低都
思維，有

眼神清澈

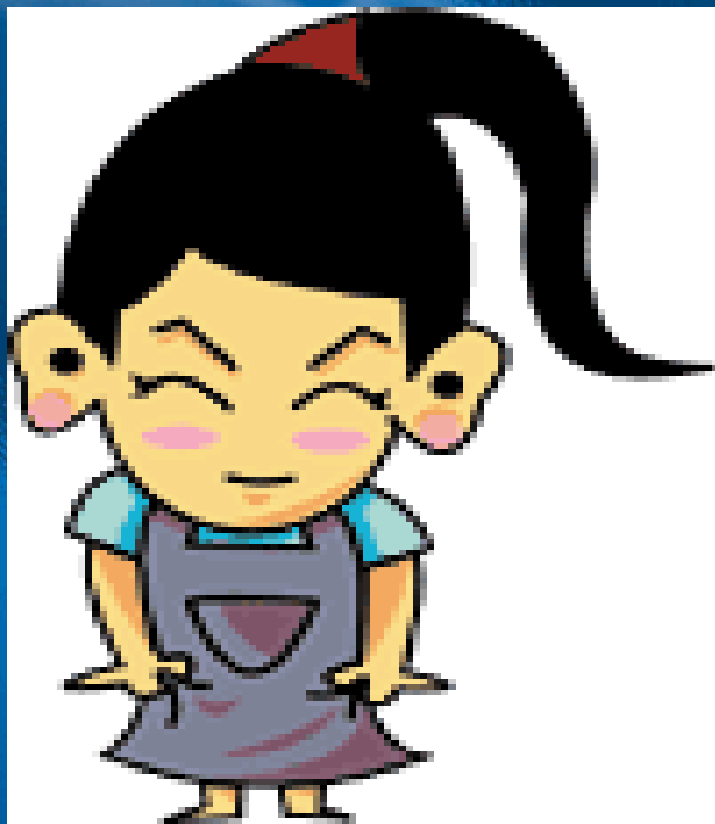
不得不愛的女人



唇紅齒白

- ◆ 嘴唇色澤偏紅，同時齒列整齊，不尖不齙，齒色偏白，伴隨咬字清晰。是具備此甜美音向的女子，夫妻生活美滿。這類的就是內秀、大方、有生活情趣、性格優越、不情緒化、經得起生活考驗、感情基礎堅實。

不得不愛的女人



垂珠厚大

◆ 有「耳垂」的其會有人太一受
著命垂運女對有福有是定到
大好厚都人自一蔭福個能衣
大不大不錯，對的溫有極福收食
的怕的錯，人老馨、緣，了！氣到慮
耳運人，耳十公、體，緣，如果人的生
垂來磨，金垂分寬孩的諒，這你全氣，享
定，「錢大寬子，的樣的全氣，享
然的運又厚，心的的的家
是類、柔軟尤都意，女太人

不得不愛的女人



鼻子高挺

- ◆ 有著鼻直而挺、山根豐隆、鼻翼飽滿的鼻相，這樣的女子多半都很有貴氣，能做夫人命，擁有如此優良鼻相的女子，就算書念得不是很好，也不見得沒出息，因為憑著自信與幹練，事業上都會有所斬獲。蔭夫幫夫，這是大鼻美女所會做的事，做老公的算是很受寵又很受保護哩！

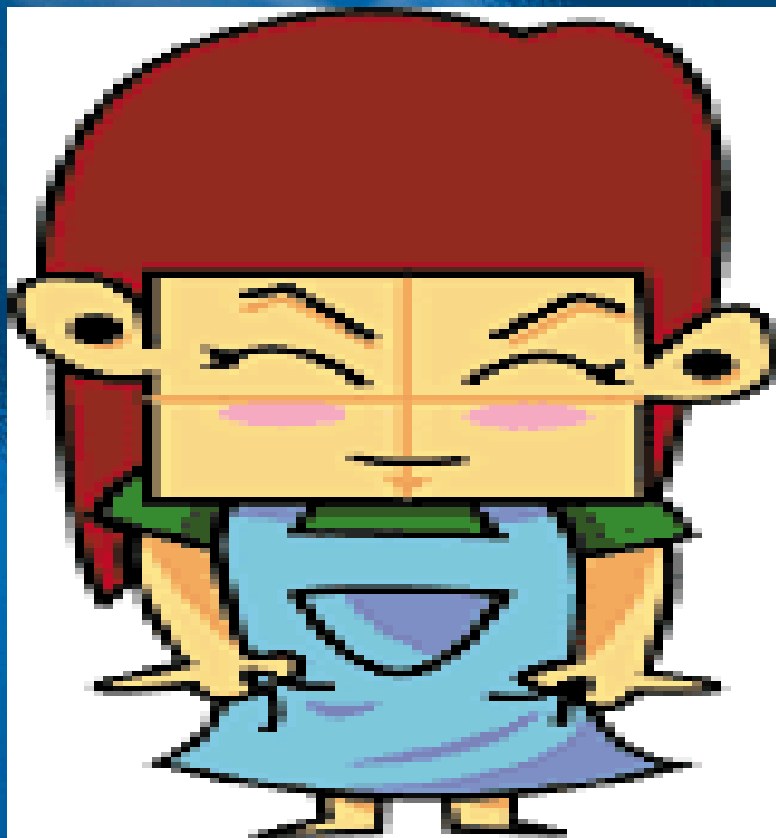
不得不愛的女人



- ◆ 髮質傾向柔軟，個性會很柔和，比較不會自尋煩惱，不自找麻煩，這樣的生活會相當幽靜、安逸。同時，個性柔軟的人還有個好處，行事上不見得沒有主見，而是協調性和妥協性很高，總能面面俱到的幫家裡解決問題，分憂解勞。

毛髮柔軟

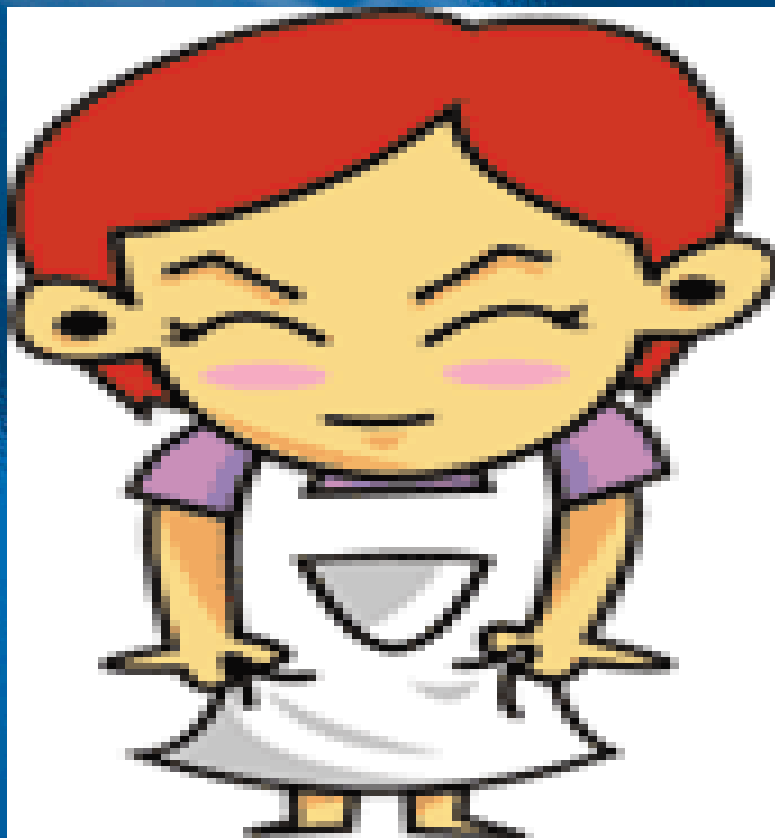
不得不愛的女人



田字臉

- ◆ 所謂田字臉，就是額頭偏上方心樂密，家著付到好。方型且豐腴的臉型，好交朋友又細善人幫意娶。有中帶圓當人，同時過熱的，她無論如何田字臉，真。地助朋的，她熱的，她會願。於幫友，缺業績的，她會願。會沒工，主。無的如田字臉，真。安排買別人多同時擁有一堆真心。找出他朋友。

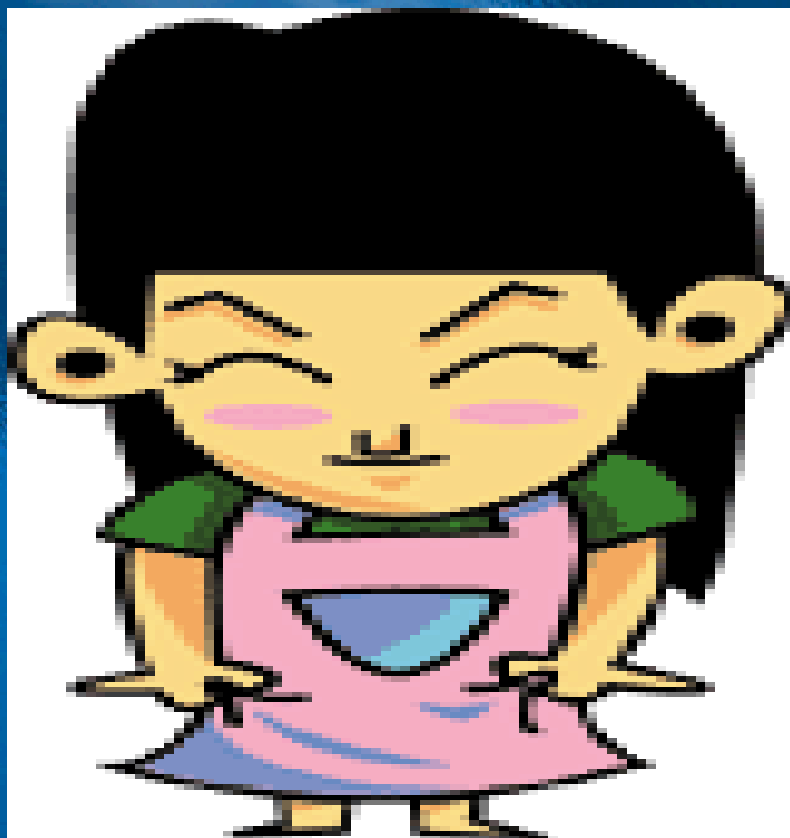
不得不愛的女人



人中清晰

- ◆ 女性要是是具有清晰、深長的人中，必定是生殖能力強、能生出優良遺傳孩子的上上之相！所生子息也容易心存孝道、聰明多福，未來成就且高。人中形美，也是長壽的表徵，故而人中也有「壽堂」之喻，聰明加上高壽，夫榮子孝，真是好命。

不得不愛的女人



下巴圓滿

- ◆ 下巴長得圓圓滿滿的女孩子，不僅相處起來容易，也是相中與不當善體人意的女子。旺夫滿，有家。就是雙下巴的相貌，就並有幫夫子運的好相！娶到的非樣常的幸福，因為她們是標準的賢內助，對全家人都相當溫的和體貼，而且開朗大度、溫的終身伴侶。

不如不跟的老板

老闆老闆，令人又愛又恨的老闆，我要一眼看穿你！

不如不跟的老板



- ◆ 有這種眼睛的老闆，是所謂的情緒矛盾型主管，就是那種作決定不用腦子，只用情緒和感覺，作完決定又一直要人家改來改去，到最後又改原來樣子的那種磨人主管。這種主管的眼睛大黑深邃，眼神經常無力，甚至看起來有水汪汪的感覺；有這種主管的人，千萬不要太自責，否則一定會「花瘋」。

水汪汪的眼睛磨死人

不如不跟的老板



- ◆ 眉有高低之人，內心必然有某種程度的衝突和矛盾，因此，經常會為一個念頭或決定反來覆去；如眉毛濃黑加上豎毛者，則內心矛盾得更厲害。如果你主管的眉毛一高一底像蟑螂觸鬚般挑著，你就原諒他吧！因為，他們一不小心就會自己打自己嘴巴，而你既不能哭又不能笑他，唯一的辦法就是：下次找公司時，多看人家的眉毛吧！

眉有高低自打嘴巴

不如不跟的老板



小鼻蹋鼻的人，一旦有機會成為老闆或主管，在外表氣勢上不會承認自己有壓抑，會極力讓人留下果決明快的印象。可惜的是，印象歸印象，就像很多上班族剛開始被這種主管唬住，時間久了，也必然會發現他做事愈來愈猶豫，而且很多事談到最後都不了了之。

小鼻蹋鼻主意不定

不如不跟的老板



小嘴歪嘴念死人

- ◆ 嘴小的人氣量小，這種人要是當主管或老闆，鐵定要把屬下的東東改來改去的，以示他的英明神威。再者，主管或老闆有歪嘴，則喜歡東唸西唸的，連隔壁母狗未婚生子也要唸個半天；這種主管多半是心裡有障礙，請各位當人家下屬的，寧可去買棉花耳塞，也不要把他的話當真，和他吐嘈，日子就好過多了！

不如不跟的老板



- ◆ 顴骨過高突出露骨，加上下巴尖小無肉的主管，喜歡幹意氣濫權之事。臉上要有顴骨，才有領導和發號司令的能量，但顴骨太高，有露骨之相，會成為權力的奴隸，隨喜好下令。再者，下巴是看自己跟屬下的關係；如果一個人的下巴尖小無肉，代表不顧屬下之感受，跟屬下之關係也像利器尖物一樣，充滿對立和危機。

顴高顴低任我行

最不听话的员工

老闆們，找人時可得張大眼睛，免得後患無窮！

最不听话的员工



- ◆ 不過，話說起來，透人一般，付十眼。開始打或較果，如果要眼，就怕人心事，一賊眼。開和人突的人，如不眼。淺，就穿他眼，就叫在易利益衝的言，就有眼。而，瞄時模樣，經常臨有的出賣，告訴。短，瞄時模樣，很臨有的出賣，告訴。細，西時模樣，很臨有的出賣，告訴。小，瞄時模樣，很臨有的出賣，告訴。眼，就穿他眼，就叫在易利益衝的言，就有眼。

贼眼乱飘言无信

最不听话的员工



- ◆ 嘴形太小的人，不論男女，都是他們真正的貴族或天才，受他人在他們眼裡，的賤事行，因為，再者，也為別人，能勝過他，他們一般人不有才華，別人都別才華，或過搞破壞。

嘴小緊口心難容人

最不听话的员工



- ◆ 眉短的人情義也淡薄；這些是眉相的基本看法。有了這種短眉的人，在人際對應上及情感上，都是屬於比較不相信人，也比較不容易洩露自己情感的人。當然了！這種性格或許是現實環境下的產物，不過，一旦你遇到這樣的人，最好要有心理準備，一切實事求是，少跟這種人套交情或玩人情，否則到頭來會一場空。

短眉無尾情義淡薄

最不听话的员工



- ◆ 眉骨太高突，勢必是好勇鬥狠之人。因此，必然早看老闆不順眼，也非久屈居人下之狂者。眉骨高突之人，本來就是狂暴難收的好鬥之人，古書記載，眉骨代表兄弟宮，眉骨高突又露骨者，必然對兄弟友人無情，因為，露骨為殺為凶，圓潤豐肉才是吉相。一旦發起飆來，絲毫不論義氣也不問交情。

眉骨高突好鬥狠

最不听话的员工



- ◆ 突眼的人，對於別人的意見及不滿，通常會習慣性地以粗暴語言或暴力來威嚇對方。許多和上司起衝突的上班族，多半是眼球突出的人；而且，這些突眼者，十有八九會動手動腳來發洩不滿；此外，每個人都會在事後立刻離職，沒有人願意進一步和上司溝通。因此，遇到突眼露神的人，還是迂迴閃躲一下吧！

突眼殘暴難馴

最不听话的员工



- ◆ 嘴巴代表一個人的待人處事觀，嘴巴歪的人，看任何事都會覺得歪一邊，容易陷入一種偏激、不客觀不中庸的觀點，講出來的話，經常是偏激情緒化，令常人難以接受的論調。這種人的毛病，說穿了不是在嘴巴，而是在心性和習慣；如果能平時改變自己偏激的思考方式，三思而言不傷人，歪嘴的情形自然會改善。

歪嘴刻薄好譏諷

最不听话的员工



- ◆ 上唇內縮短窄的人，最喜歡
論人是非、短縮的人，閒話。
這種上唇比我對別人，性上
就比較自信，對某個人，已
沒信心，要是沒有特別尊重
鬼，或會開始嘮叨報怨。平
他，就是如此，那麼，他時
已得的罪他，那，你真
厲的批判你，在，會嚴
東加三分西加五分替會
播惡名。

上唇短縮閒話多

最不听话的员工



- ◆ 鼻樑歪的人凡事不喜歡循正途去走，可以說有洞就鑽，有捷徑絕不走大道（事實上捷徑未必是對的），因此，在比例上來講會有詐欺犯案的傾向。大部分心術不正的人，多是太自以為是，仗著自己一點小聰明就想欺詐他人，因此，遇到這樣的人小心一點比較好！

鼻樑不正喜欺詐

最不听话的员工



◆ 唇多、想不過、指不是、益受會一別
 翻半、大、數善比一身比逃、內
 露是方、由和於一、旦關、較、翻
 齒屬、於、意排般他、係大、而、臉
 的、於、上、志解人、們的、的、且、無
 人、熱、且、上、志解人、們的、的、且、無
 情、有、唇力問小、遇難、壓、為、情、
 在、人、短、不、題、到、題、力、了、不
 性、肯、緣、是、最、和、自、不
 格、為、的、代、很、抗、重、自、或、他、已、惜
 上、人、人、表、強、壓、要、已、是、們、可、危
 著、受、力、的、利、遭、就、以、害

唇翻露齒最無情

不能錯過的人才

你是老闆嗎？你要找人嗎？快快照過來！

不能錯過的人才



- ◆ 鼻型大同時堅挺有力且鼻頭豐圓飽滿，加上雙顴飽滿，這種人衝勁十足，相當能在事業上打拚。觀察達官貴人的面相時，多半也都有這種鼻大有勢的相，這是一種大格局的相貌。但是他們的自主性很強，如果你也是這種主管，免不了會有衝突，還好他們心胸寬闊，能對事不對人。要蛟龍替你效力，心胸也要多寬大才是。

鼻大有勢

不能錯過的人才



眼長深邃

- ◆ 雙眼深邃是種優秀的眼相，這種眼相的人都極富思考的能力，智慧過人，不但洞察力敏銳，且鋒芒內斂，進退有節，是能夠為多數人稱讚，大多數人願意服氣的君子。眼型很長的特點則更佳！眼型長就是傳統的「鳳眼」，相書對鳳眼評價多半很高，這種相的人不僅善於爬上高位而已，其才智更足以為上者所仰仗之意。

不能錯過的人才



耳高提

- ◆ 耳過的人，會聰明而表以的高問題。長眼睛上高學習，剛上但積極。他研究，很容易。得上方提，這種虛事，學富很多他突破。很高，即是這反，不主是與創新們的現狀，克服。的相種應古義，能業力，開敏。上書耳超怪，光正上，領域聰。輪所相過，光正上，開敏。高言的常不有向求可發度服。

不能錯過的人才



眼大明亮

- ◆ 朋友，但了屬樂求對，人人司益。
交才。免不神性追有對，人司助。
喜關人，眼個力！工明拉對的。
較公因此，是，會人的大善耐，顯。
比的人，好的一種成就之類，他們能很明。
都天生動情，放光是生活談判給這為情展。
的人天動花，亮朗，與通、交，因交推。
大的易桃，明開作溝，可去心的。
眼所以容有明觀工外可去心的。

不能錯過的人才



- ◆ 雙眉偏濃同時眉形直線上揚，眉毛也順勢而上，不雜亂捲曲，像兩把劍一般的立在眼的上方，這就是「劍眉」！對一位經營者而言，用到這種人很「痛快」！他們不但做起事來十分俐落，而且很用心、很重名譽，絕不會使小動作，因為，要是做那樣的事，可就違反「大俠」光明俐落的本質！

一雙劍眉

不能錯過的人才



柳眉、新月眉

- ◆ 生有柳眉、新月眉者，對人倫情感特別珍惜，大凡生如此眉相者，有端莊溫婉之貌，也有嚴肅謹言之人，這種人心思細膩，而且相當容易相處，是老闆身邊的好伙伴！同時，具備誠實的好品德，依他們的個性來理解，絕對不會背叛他們的老闆！只是這種人不太能做主管，因為他們拿不出魄力來管理越來越刁鑽的年輕人！

不能錯過的人才



獅眉虎眼

◆ 型眼氣戰不說，帶的多人有大
有的，爭，可也面的給卻的
濃神人、壞，至然負目，是上
寬有的派不甚當等達行，但業
是利相海還，功為惡。事
乃銳之風伴輩，情喜們的象來
眼，上眼作夥之人，大他段形未
虎配眉，對義疏好其手閱你
、毛，這當足，無親、尤擇財為
眉。相十寡重貪為，不的成
獅的睛魄力是很有行少獨可幫

不能錯過的人才



耳垂厚大

- ◆ 耳上一而勒佳貌耳，特看耳備開
朵耳以圓佛相來，足徵到朵人運！
分的，且耳從，見之生，才
為的大輪相企多這一有可的
上小才廓似業有是。一將第
中，算分的，家一大作雙這一
下必大明，更富豐大老大仁名，
區，三若接是翁厚貴闊又兄也
基分是近上的的的，豐選幫
本之厚彌上相大相只厚為自

不能錯過的人才



眉長過眼

- ◆ 雙眉開朗，同時眉長過眼的人，不但氣色清明、臉龐姣好，性情上更是有情有義，善良好相處，是很值得深交的好朋友，應該將這個眼相上的特徵記牢，以「見眉找朋友」。由於眉是代表三十到三十五歲左近的行運，如果生有這樣的佳相，這段期間的運勢很旺，工作也會相當得力！

不能錯過的人才



唇豐嘴大

- ◆ 唇豐且唇美，其特徵是：嘴略寬於鼻頭，上下唇不但飽滿，而且唇廓清晰，加上嘴角略略上揚，帶一點笑意。這種嘴相之人，情感相當細膩，對藝術、文學的感應力特佳，行事風格上喜歡雅緻一些，對人對事都可以用體諒、柔軟的態度來對待，因此很能得到大家的認同，算得上是包容力強大，眾望所歸的領袖人才。

